



دور الإدارة الجامعيّة بجامعة الأمير سبطام بن عبدالعزيز في تفعيل الشراكة المجتمعيّة

إعداد

د. عبدالعزيز بن محمد الصقر
الأستاذ المشارك بقسم العلوم التربويّة بكلية التربية
بجامعة الأمير سبطام بن عبدالعزيز
الفصل الدراسي الثاني للعام الجامعي

أ/ مشعل بن سيف بن ناصر الشهراني

حث مشتق من الرسالة الخاصة بالباحث

دور الإدارة الجامعيّة بجامعة الأمير سبطام بن عبدالعزيز
في تفعيل الشراكة المجتمعيّة
إعداد

د. عبدالعزيز بن محمد الصقر
الأستاذ المشارك بقسم العلوم التربويّة بكلية التربية
بجامعة الأمير سبطام بن عبدالعزيز

أ/ مشعل بن سيف بن ناصر الشهراني

١-١-المقدمة

شهدت المملكة العربية السعودية في السنوات الأخيرة تطوراتٍ في بيئة منظومة الشراكة المجتمعية، وقد عززت وزارة التعليم ممثلةً بالجامعات السعودية جهودها؛ لإرساء أسس هذه الشراكة عبر إنشاء مراكز بحثية متخصصة في خدمة المجتمع والانفتاح عليه، وتأسيس وفتح مراكز علمية بحثية، وكراسي بحثية، كما شجعت البحث العلمي ودعمته بكافة متطلبات تميزه ونجاحه.

لذا جاء الاهتمام بالشراكة المجتمعية في المملكة العربية السعودية استجابةً لتنامي الحاجات التنموية، ووجود القطاع الاقتصادي النشط والمتطور. وتبعاً لذلك، فإن من المؤمل أن تُفضي العناية بهذه الشراكة إلى تأسيس عقدٍ مُشترَكٍ بين الجامعات السعودية، ومؤسسات المجتمع؛ لصناعة قاعدة بحثية متطورة مقابل الطلب الاقتصادي والاجتماعي والتنموي في هذا المجال المهم، وتسهم في نقل التقنية وتوطينها، وتعزيز الابتكارات والاختراعات التي تُعدّ العصب الرئيس للبناء الاقتصادي والرفاه المجتمعي (الشايح، ١٤٣٥، ص ٢).

فلم يعد دور الجامعات السعودية محصوراً في استقبال الطلاب وتعليمهم؛ بل تعدى إلى الاندماج مع المجتمع بكافة أطيافه، وشتى طبقاته، ومختلف مؤسساته، ومشاركته في حلّ مشكلاته، وتلمس احتياجاته، والرفع من إمكانياته وقدراته، والشمولية في التعامل معه، والتعاون الأمثل فيما بينهما، مما يوّتي آثاراً يانعة - بإذن الله تعالى -، خاصةً وأنّ الجامعات السعودية تواجه العديد من التحديات والمتغيرات التي فرضتها العولمة، مما يستلزم إجراء عملية تطويرٍ شاملة لأنظمتها، كونها لا تعيش في معزلٍ عن المجتمع ومؤسساته، فهي جزءٌ مهمٌّ من هذا العالم المتغير والمتجدد دائماً؛ بل تأتي على قمته، وتضطلع بالاهتمام ببناء الفرد وإعداده ومشاركته في خدمة مجتمعه.

لذا حريٌّ بالجامعات السعودية أن تتحلّى بأدوارها التنموية، وأن تستجيبَ سريعاً لمتطلبات العصر استجابةً فاعلة وقوية، تواكب التغيرات الهائلة والجذرية، من خلال تبني ثقافة إدارية حديثة، تُدلل كافة العقبات، وتساعد في حلّ كافة المشكلات، وتعمل على تطوير الأداء وإتقانه، وعليه تأتي هذه الدراسة لتسلط الضوء على أهمية التعاون بين الجامعات السعودية، ومؤسسات المجتمع في ترسيخ مفهوم الشراكة المجتمعية من جانب، وتذليل كافة السبل التي تتطلبها هذه الشراكة سواء كانت أكاديمية أم تنظيمية أم اقتصادية من جانبٍ آخر.

ويعدُّ الرَبْطُ بين الجامعات السعودية بما تقدمه من خدمات، والمجتمع بما لديه من حاجات، من أهم سبل التنمية الشاملة، والنهضة المنشودة، وأسرع الوسائل الموصلة إلى تقدّم الدول ورفيها (الشايح، ١٤٣٥ هـ، ص ٣-٤).

ولعلَّ من المنطقيّ البدء في تشخيص واقع هذه الجامعات لمعرفة جوانب القوة، والوقوف على السلبيات فتعالجها في تعاون صادق ببناء بين الجامعات السعودية ومؤسسات المجتمع؛ لتحقيق مفهوم الشراكة المجتمعية الفاعلة، وتوسعها في صنع القرار، والاعتماد على منهجية الحوار الحضاريّ الشفاف في بناء سياساتٍ تعاونيّةٍ مشتركةٍ ومتابعتها؛ لتحقيق مبدأ الشراكة الحقيقية، وتقويمها، والافتباس من التجارب السابقة، ومناقشة مضامينها ونتائجها التي أثبتت أهميتها وجدواها في إطار ملزم تجاه المجتمع بعيداً عن المشاركة التطوعية المفتوحة، والقيام ببرامج ونشاطات محددة، تتسجم مع مفاهيمه وتوقعاته، وتسهم في إيجاد حلولٍ عمليةٍ لما قد يعانیه من مشكلات (الباز، ١٤٢٨ هـ، ص ١٥-١٦).

٢-١ مشكلة الدراسة

تمثل الشراكة المجتمعية بين المؤسسات والمجتمع الذي يحويها مكونا مهما من مكونات تطور هذا المجتمع وتقدمه حيث يمثل التكامل بين المجتمع ومؤسساته أداة فاعلة لتطوير الموارد البشرية، وتحقيق الخدمات المجتمعية التي يحتاج إليها أفراد المجتمع في مجالات متعددة.

ولقد أثبتت عديد من النظريات والاتجاهات التطبيقية حول العالم أهمية الشراكة المجتمعية عن طريق إسهامات غالبية أفراد المجتمع في تحقيق التنمية الشاملة، ومن ثم تحقيق عوامل الاستقرار والرخاء للأفراد و المجتمع، كما أن الشراكة المجتمعية أصبحت مطلباً (اجتماعياً، إقتصادياً، ثقافياً، سياسياً، أمنياً) حتى يمكن تأصيل قيم الاستقرار والتساند والتكافل والرفاهية في دعم المجتمع وازدهاره. (دعبس، ٢٠٠٩، ص ٩ - ١٠).

وبالرغم من أهمية الشراكة المجتمعية بين الجامعات ومؤسسات المجتمع إلا أن هناك ضعفاً في مستوى هذه الشراكة مما يجعل الجامعة ومؤسسات المجتمع لا يتمكنون من استغلال الكثير من الإمكانيات البشرية والمادية ولا يؤديان دورهما المطلوب في تحقيق الخدمات المجتمعية وتقويمها، وفي تقدم ورقي المجتمع، وفي تطوير أداء الجامعات ومؤسسات المجتمع.

كما توضح العديد من الدراسات عدم توفر آليات تنسيق وتعاون كاف بين الجامعات ومؤسسات المجتمع المختلفة، تؤثر سلباً بطريقة متوازية على دور الجامعات في خدمة المجتمع وعدم الإستفادة المباشرة من إمكانياتها.

وحيث تشير دراسة (الصوفي، ٢٠٠٩م) ضعف الشراكة بين الجامعات العربية والمنظمات الإقليمية والدولية في مجال التعليم العالي. وتشير دراسة (هارت وولف و Hart,A.,& Wolff,D.,2006) إلى عدم وجود شراكة حقيقية بين قطاعات الجامعات ومؤسسات المجتمع المختلفة، وأن أقصى ما هو معمول به لا يتعدى كونه تقديم استشارات فنية فقط. وفي ذات السياق جاءت دراسة (مختار، ٢٠١٤م) لتوضح ضعف الشراكة المجتمعية بين كليات الإقتصاد المنزلي في جامعة الفيوم ومؤسسات المجتمع. كما أشارت دراسة (الزبيدي، ٢٠٠٨م) الى أن الشراكة بين المؤسسات التعليمية وقطاعات المجتمع المختلفة تنسم بإختلال في بنائها الهيكلي، مما يفقدها قدرتها على تحقيق أهدافها في تنمية المجتمع وتطويره (الحايس، ٢٠١١م، ص ١٨٥).

كما أوضحت دراسة (السلطان، ٢٠٠٥م) وجود العديد من المعوقات التي تعوق فرص تحقيق التعاون والتكامل بين الجامعات ومؤسسات المجتمع من أبرزها : أن برامج خدمة المجتمع تأتي دائما في المرتبة الأخيرة من أولويات الجامعة. وتأسيسا على ما سبق فإن ضعف تفعيل الشراكة بين الجامعات ومؤسسات المجتمع المختلفة كما ينبغي قد يؤدي الى ضعف في مخرجات التعليم الجامعي وابتعاده عن حاجات سوق العمل والإنتاج، وقلة الإهتمام بالعمل التعاوني والجماعي، وضعف الإهتمام بالتعليم والتدريب المستمر، وعدم استغلال الموارد البشرية بكامل طاقتها والموارد المادية المتوفرة في كل من المجتمع والجامعة وهذا ما ستحاول هذه الدراسة الكشف.

ومن هنا تبلورت مشكلة الدراسة الحالية التي يمكن تحديدها في السؤال الرئيس التالي:

ما دور الإدارة الجامعية بجامعة الأمير سطاتم بن عبد العزيز في تفعيل الشراكة المجتمعية ؟
١-٣ أسئلة الدراسة:

تسعى الدراسة الحالية إلى الإجابة عن الأسئلة الفرعية الآتية:

- ١- ما مدى ممارسة الإدارة الجامعية من وجهة نظر عُمداء, ووكلاء, ورؤساء الأقسام بجامعة الأمير سطاتم بن عبدالعزيز لدورها في تفعيل الشراكة المجتمعية ؟
- ٢- ما الآليات التي تتبعها الإدارة الجامعية بجامعة الأمير سطاتم بن عبدالعزيز لتفعيل الشراكة المجتمعية؟

- ٣- الصعوبات التي تواجه الإدارة الجامعية بجامعة الأمير سطاتم بن عبدالعزيز لتفعيل الشراكة المجتمعية؟
- ٤- ما الفروق الدالة إحصائياً في استجابة أفراد عينة الدراسة التي تعزى إلى متغيرات الدراسة: (التخصص، المسمى الوظيفي، الجنس)
- ٥- ما المقترحات التي تسهم في تفعيل دور الإدارة الجامعية بجامعة الأمير سطاتم بن عبدالعزيز للشراكة المجتمعية؟

٤-١ أهداف الدراسة

تهدف هذه الدراسة إلى:

- ١- التعرف على واقع ممارسة الإدارة الجامعية من وجهة نظر عُمداء, ووكلاء, ورؤساء الأقسام بجامعة الأمير سطاتم بن عبدالعزيز لدورها في تفعيل الشراكة المجتمعية.
- ٢- التعرف على الآليات التي تتبعها الإدارة الجامعية بجامعة الأمير سطاتم بن عبدالعزيز لتفعيل الشراكة المجتمعية.
- ٣- تحديد الصعوبات التي تواجه الإدارة الجامعية بجامعة الأمير سطاتم بن عبدالعزيز في تفعيل الشراكة المجتمعية.
- ٤- الكشف عن الفروق الدالة إحصائياً في استجابة أفراد عينة الدراسة التي تعزى إلى متغيرات الدراسة: (التخصص، المسمى الوظيفي، الجنس)
- ٥- التوصل إلى مقترحات تُسهم في تفعيل دور الإدارة الجامعية بجامعة الأمير سطاتم بن عبدالعزيز للشراكة المجتمعية.

٥-١ أهمية الدراسة

أ) الأهمية النظرية:

- تتضح أهمية الدراسة الحالية في إبرازها لأهمية الشراكة المجتمعية ودورها الضروري في تطوير التعليم الجامعي أمام صنّاع القرار في النظام التعليمي.
- أن تُبيّن هذه الدراسة للمسؤولين وصناع القرار الصعوبات التي تحدّ من دور الإدارة الجامعية في تفعيل الشراكة المجتمعية، وكذلك المقترحات التي تُسهم في تفعيل دورها المهم.
- يؤمل من هذه الدراسة أن تتوصّل إلى نتائج وتوصيات تفيد في تطوير واقع الشراكة المجتمعية.

(ب) الأهمية التطبيقية:

- أن يستفيد القادة التربويون في محافظة الخرج بشكل خاص، والمملكة العربية السعودية بشكل عام من هذه الدراسة في تطوير وبناء الشراكة المجتمعية مع الجامعة.
- يؤمل من هذه الدراسة أن تتوصل إلى إعداد برامج وخطط تنفيذ المسؤولين، في تطوير واقع الشراكة المجتمعية.
- تعد هذه الدراسة، مساعدة للباحثين بما توفره من إطار في مجال الإدارة الجامعية في تفعيل الشراكة المجتمعية.

٦-١ حدود الدراسة

الحدود الموضوعية :

اقتصرت على الآليات والصعوبات والمقترحات في دور الإدارة الجامعية في جامعة الأمير سطام بن عبدالعزيز بالخرج في تفعيل الشراكة المجتمعية.

الحدود المكانية:

اقتصرت الدراسة على جامعة الأمير سطام بن عبدالعزيز.

الحدود الزمانية:

الفصل الدراسي الأول للعام الدراسي ١٤٣٩_١٤٤٠ هـ.

الحدود البشرية:

عمداء، ووكلاء، ورؤساء الأقسام في جامعة الأمير سطام بن عبدالعزيز.

٧-١ مصطلحات الدراسة:

- الدور: يعرفه (زهرا، ١٩٨٤ م) بأنه: "نمطٌ مُنْتَظَمٌ مِنَ المعايير السلوكية المتوقعة من الفرد كونه يشغل مركزًا وظيفيًا معينًا في جماعة ما".
- فيما يعرفه (نشوان، ١٩٩٢م) بأنه: "الوظيفة، أو المركز الإداري في المنظمة الذي يقوم به الفرد، ويحمل معه توقعات معينة لسلوكه كما يراها الآخرون".
- ويعرفه (غيث، ٢٠٠٤م) بأنه: "مجموعة من الواجبات والمهام التي يؤديها الشخص المنوط به الدور، وتحقق له مرتبة أو مكانة ما في المنظمة التي ينتمي إليها".

- **ويعرفه الباحث إجرائياً:** المهام والمسؤوليات المناطة بالقيادات الادارية بجامعة سطات بن عبدالعزيز؛ لتعزيز الشراكة بين القيادة الجامعية والمجتمع.
- **الإدارة الجامعية:** إحدى فروع الإدارة التربوية التي تهتم في إدارة وتوجيه الأنشطة الخاصة بالسياسات والتنظيم والتخطيط وأساليب التقويم الجامعية من خلال مجموعة من الأفراد والقيادات المكلفة بتسيير الأعمال الجامعية مستخدمة في ذلك وظائف الإدارة من تخطيط وتنظيم وتوجيه ورقابة واتخاذ قرار لتحقيق أهداف الجامعة، بأفضل الطرق وأيسر السبل والتكاليف. (الهادي، ٢٠٠٤م، ص١٦٤)
- **ويعرفها الباحث إجرائياً بأنها :** الإدارة أو القسم الذي يعمل بشكل متكامل، وفق آلية منظمة واستراتيجيات محددة لتلبية احتياجات الجامعة وتطوير البنية التحتية لها، مما يخدم منسوبي وطلاب وطالبات الجامعة، ويضمن سير العمل في الجامعة على الوجه المطلوب.
- **الشراكة المجتمعية:** عرفها (سليم، ٢٠٠٥م، ص ٣٦) بأنها: عقدٌ بين اثنين أو أكثر للقيام بعملٍ مشتركٍ؛ أي: تنظيم، وتضافر الجهود بين القطاعات الحكومية والخاصة على المستوى المحلي، أو الوطني في مواجهة أيِّ مشكلة من خلال اتّصالٍ مُنظَّمٍ فاعلٍ؛ للوصول إلى اتفاقٍ من خلال التنسيق في إعداد، وتنفيذ، ومتابعة المشروعات، والبرامج، والأنشطة.
- **ويعرفها الباحث إجرائياً بأنها :** الجهود المخططة بطريقة منظمة، والعقود والاتفاقات التي تهدف إلى التعاون والتكامل بين البرامج الأكاديمية والأنشطة والمشروعات الجامعية وحاجات المجتمع ومؤسساته وفق أهداف ومبادئ ومجالات محددة.

نتائج الدراسة ومناقشتها:

تحليل البيانات والإجابة على أسئلة الدراسة
يتضمن هذا الفصل عرضاً لنتائج الدراسة، وكذلك من خلال الإجابة عن أسئلة الدراسة كاستعراض أبرز نتائج الاستبانة، التي تمّ التوصل إليها من خلال تحليل عباراتها؛ حيث تمّ إجراء المعالجات الإحصائية المناسبة للبيانات التي تم جمعها من استجابات افراد عينة الدراسة على اداة الدراسة(الاستبانة) باستخدام برنامج الحزم الإحصائية للعلوم الاجتماعية

(tatistical Package for Social Sciences,SPSS.22) وفيما يلي عرض لهذه النتائج وفقاً لترتيب أسئلة الدراسة.

النتائج المتعلقة بالسؤال الأول ومناقشتها

سؤال الدراسة الأول: ما مدى ممارسة الإدارة الجامعية بجامعة الأمير سطاتم بن عبد العزيز لدورها في تفعيل الشراكة المجتمعية. من وجهة نظر عمداء ووكلاء ورؤساء الأقسام بجامعة الأمير سطاتم بن عبد العزيز ؟

للإجابة عن هذا سؤال تم استخدام المتوسطات الحسابية والانحرافات المعيارية لاستجابات أفراد عينة الدراسة على المحور الأول من الاستبانة" دور الإدارة الجامعية بجامعة الأمير سطاتم بن عبد العزيز في تفعيل الشراكة المجتمعية." والجدول (٤-١) يبين هذه النتائج:

الجدول (٤-١)
المتوسطات الحسابية والانحرافات المعيارية لاستجابات أفراد عينة الدراسة حول دور الإدارة الجامعية بجامعة الأمير سطاتم بن عبد العزيز لدورها في تفعيل الشراكة المجتمعية

م	العبارات	المتوسط الحسابي	الانحراف المعياري	الرتبة	التفسير
١	تشارك في المعارض والمسابقات العلمية مع الجامعات الأخرى	٣,٨٣	.٦٩	١	عالية
٢	تقترح نظاماً لتوثيق أنشطة الشراكة المجتمعية	٣,٦٧	.٤٧	٢	عالية
٣	تشجع العمل بروى مشتركة	٣,٤٩	.٥٠	٣	عالية
٤	تنسق الاتفاقيات مع المراكز البحثية لتحقيق أفضل النتائج لمؤسسات المجتمع المدني	٣,٣٣	.٧٥	٤	متوسطة
٥	تعمل على تدريب أعضاء هيئة التدريس على آليات تنفيذ الشراكة المجتمعية	٣,٣٢	.٧٤	٥	متوسطة
٦	تخصص ميزانية ملائمة للمشاركة المجتمعية	٣,٢٩	.٧٤	٦	متوسطة
٧	تتبنى البحوث المشتركة التي تركز على إيجاد حلول لمشكلات المجتمع	٣,٢٦	.٧٣	٦	متوسطة
٨	تساعد مؤسسات المجمع التعليمية على تحقيق أهدافها	٣,٠٠	.٨٢	٨	متوسطة
٩	توفر قواعد معلومات واقية عن احتياجات سوق العمل لتكون في متناول الطلبة	٣,٩٧	.٨٠	٩	متوسطة
١٠	تمكن أفراد المجتمع على كيفية حل مشكلاتهم	٢,٥٠	١,٥	١٠	ضعيفة
١١	تستطلع آراء اصحاب مؤسسات المجتمع المدني عند تطوير البرامج الدراسية التي تخدم مسار عملها	٢,٤٨	.٩٤	١١	ضعيفة
١٢	دور الإدارة الجامعية بجامعة الأمير سطاتم بن عبد العزيز في تفعيل الشراكة المجتمعية (ككل)	٣,٢٠	.٥٦	-	متوسطة

يتضح من الجدول (٤-١) ما يلي:

- أن المتوسط العام لاستجابات أفراد عينة الدراسة على المحور الأول: دور الإدارة الجامعية بجامعة الأمير سطاتم بن عبد العزيز لدورها في تفعيل الشراكة المجتمعية بلغ (٣.٢٠)، وانحراف معياري (٠.٥٦)، وهذا المتوسط يعني أن دور الإدارة الجامعية بجامعة الأمير سطاتم بن عبد العزيز في تفعيل الشراكة المجتمعية جاء بدرجة متوسطة، وتراوحت متوسطات جميع عبارات المحور بين (٣.٨٣-٢.٤٠)، وهذا يدل على أن درجة توافر كل عبارة من عبارات المحور الأول " دور الإدارة الجامعية بجامعة الأمير سطاتم بن عبد العزيز في تفعيل الشراكة المجتمعية " تنوعت بين الدرجة عالية والضعيفة.
 - أن العبارات التي احتلت المراتب الأولى هي العبارة (٩)، حيث جاءت العبارة (٩) وهي (تشارك في المعارض والمسابقات العلمية مع الجامعات الأخرى) في المرتبة الأولى وبمتوسط حسابي (٣.٨٣) وانحراف معياري (٠.٦٩) وبدرجة عالية، في حين جاءت العبارة (٧) وهي (تقترح نظامًا لتوثيق أنشطة الشراكة المجتمعية) وبمتوسط حسابي (٣.٦٧) وانحراف معياري (٠.٤٧) وبدرجة عالية.
 - وبالنسبة للعبارات التي جاءت بالمراتب الأخيرة فقد جاءت العبارة (١١) وهي (تمكن أفراد المجتمع على كيفية حل مشكلاتهم) بالمرتبة قبل الأخيرة بمتوسط حسابي (٢.٥٠)، وانحراف معياري (١.٥٠) وبدرجة ضعيفة، في حين حلت العبارة (١) وهي (تستطلع آراء اصحاب مؤسسات المجتمع المدني عند تطوير البرامج الدراسية التي تخدم مسار عملها) بالمرتبة الأخيرة بمتوسط حسابي (٢.٤٨) وانحراف معياري (٠.٩٤) وبدرجة منخفضة.
- وانطلاقاً مما سبق نستنتج أن القيادات الأكاديمية (عمداء ووكلاء ورؤساء الأقسام) يرون أن دور الإدارة الجامعية بجامعة الأمير سطاتم بن عبد العزيز تمارس دور متوسط في تفعيل الشراكة المجتمعية وهي درجة تعبر عن قصور في دور الإدارة الجامعية بجامعة الأمير سطاتم بن عبد العزيز في تفعيل الشراكة المجتمعية، وهذه النتيجة تتفق مع دراسة كردي (٢٠٠٦م) التي توصلت نتائجها إلى إن أكثر من نصف بنود الأسس والمجالات الخاصة بمشاركة المجتمع لتطوير المؤسسات التعليمية بمدينة الرياض هي بنود ناقصة وغير محققة في الواقع، وتحتاج إلى زيادة تفعيل.

كما تتفق مع دراسة الدوسري (٢٠١٠م) التي اظهرت أن درجة تحقيق الشراكة المجتمعية بين الجامعات السعودية الحكومية والمجتمع المحلي ضعيفة. وتتفق كذلك مع دراسة درادكة ومعاينة (٢٠١٤م) التي كان من أبرز النتائج توسط مستوى الشراكة بين الجامعات ومؤسسات القطاع الخاص.

وتعارض مع دراسة الغامدي (٢٠١١م) التي توصلت الى إن التعليم الجامعي له دور كبير في تحقيق التوعية الأمنية الشاملة.

النتائج المتعلقة بالسؤال الثاني ومناقشتها

سؤال الدراسة الثاني: ما الآليات التي تتبعها الإدارة الجامعية لتفعيل الشراكة المجتمعية ؟

للإجابة عن هذا السؤال تم استخدام المتوسطات الحسابية والانحرافات المعيارية لاستجابات افراد عينة الدراسة على المحور الثاني من الاستبانة "الآليات التي تتبعها الإدارة الجامعية بجامعة الأمير سطاتم بن عبد العزيز في تفعيل الشراكة المجتمعية." (الجدول (٢-٤))
يبين هذه النتائج:

الجدول (٢-٤)

المتوسطات الحسابية والانحرافات المعيارية لاستجابات أفراد عينة الدراسة حول الآليات التي تتبعها الإدارة الجامعية بجامعة الأمير سطاتم بن عبد العزيز في تفعيل الشراكة المجتمعية

م	العبارات	المتوسط الحسابي	الانحراف المعياري	الرتبة	التفسير
١	إعداد التقارير الدورية	٣,٦٧	.٩٠	١	عالية
٢	استمرارية الدعم والمتابعة	٣,٣٤	.٤٨	٢	متوسط
٣	اللية بناء المعلومات: تتضمن تقديم معلومات دقيقة وواقية حول قدرات الأطراف المشاركة في الشراكة المجتمعية	٣,٣٣	.٧٥	٣	متوسط
٤	التحفيز والتشجيع أولاً بأول	٣,٢٤	.٧٢	٤	متوسط
٥	اللية التنفيذ: وهي من اهم اسباب نجاح الشراكة المجتمعية حيث يتم تحويل القرارات إلى أعمال سلوكية عملية في المجتمع	٣,١٧	.٠٧	٥	متوسط
٦	اللية تدريب افراد المجتمع وتوعيتهم وذلك من خلال المؤسسات التعليمية المنافسات والمنظمات الحكومية والأهلية	٣,٠٠	١,٢٩	٦	متوسط
٧	اللية المتابعة والتقييم والتقييم: متابعة سير العمل وقياس اثره المباشر	٢,٨٣	.٦٩	٧	متوسط
٨	آلية الاتصال: فتح قنوات للحوار بين اطراف الشراكة المجتمعية	٢,٨٣	.٩٠	٨	متوسط
٩	اللية التمويل: العمل على ايجاد مصادر حكومية او اهلية لتمويل برامج الشراكة المجتمعية	٢,٨٣	.٩٠	٩	متوسط
١٠	اللية نشر المعلومات وتعميمها: العمل على تعريف افراد المجتمع، بجهود الشراكة المجتمعية	٢,٦٧	.٩٥	١٠	متوسط
١١	اللية التخطيط: تحويل الأفكار إلى مشروعات وبرامج محددة بدقة	٢,٣٣	.٤٧	١١	ضعيفة
١٢	الآليات التي تتبعها الإدارة الجامعية بجامعة الأمير سطاتم بن عبد العزيز في تفعيل الشراكة المجتمعية (ككل)	٣,٠٢	٠,٦٠	-	متوسط

يتضح من الجدول (٢-٤) ما يلي:

- أن المتوسط العام لاستجابات أفراد عينة الدراسة حول الآليات التي تتبعها الإدارة الجامعية بجامعة الأمير سطاتم بن عبد العزيز في تفعيل الشراكة المجتمعية (ككل) بلغ (٣.٠٢) وانحراف معياري (٠.٦٠)، وهذا المتوسط يعني أن أفراد عينة الدراسة يرون أن درجة ممارسة الإدارة الجامعية بجامعة الأمير سطاتم بن عبد العزيز لآليات تفعيل الشراكة المجتمعية جاءت بدرجة (متوسطة)، وتراوحت متوسطات جميع عبارات المحور بين (٢.٣٣-٣.٦٧)، وهذا يدل على أن درجة توافر كل عبارة من عبارات المحور الثاني " الآليات التي تتبعها الإدارة الجامعية بجامعة الأمير سطاتم بن عبد العزيز في تفعيل الشراكة المجتمعية " تنوعت بين الدرجة العالية والضعيفة.
 - أن العبارات التي احتلت المراتب الأولى هي العبارتان (٩)، (١٠)، حيث جاءت العبارة (٩) وهي (إعداد التقارير الدورية) في المرتبة الأولى وبمتوسط حسابي (٣.٦٧) وانحراف معياري (٠.٩٠) وبدرجة عالية، في حين جاءت العبارة (١٠) وهي (استمرارية الدعم والمتابعة) وبمتوسط حسابي (٣.٣٤) وانحراف معياري (٠.٤٨) وبدرجة متوسطة.
 - وبالنسبة للعبارات التي جاءت بالمراتب الأخيرة فقد جاءت العبارة (٦) وهي (آلية نشر المعلومات وتعميمها: العمل على تعريف أفراد المجتمع، بجهود الشراكة المجتمعية) بالمرتبة قبل الأخيرة بمتوسط حسابي (٢.٦٧)، وانحراف معياري (٠.٩٥) وبدرجة متوسطة، في حين حلت العبارة (١) وهي (آلية التخطيط : تحويل الأفكار إلى مشروعات وبرامج محددة بدقة) بالمرتبة الأخيرة بمتوسط حسابي (٢.٣٣) وانحراف معياري (٠.٤٧) وبدرجة ضعيفة.
- وانطلاقاً مما سبق نستنتج إن درجة استخدام الآليات التي تتبعها الإدارة الجامعية بجامعة الأمير سطاتم بن عبد العزيز في تفعيل الشراكة المجتمعية جاءت بدرجة متوسطة وهي درجة غير مرضية من وجهة نظر الدراسة الحالية وقد يكون مرد هذه النتيجة الى عدم معرفة هذه الآليات من قبل عمداء الكليات والوكلاء ورؤساء الأقسام امعة الأمير سطاتم بن عبد العزيز، اضافة الى عدم تلقيهم الى دورات متخصصة في هذا المجال- في حدود علم الباحث، وهذه النتيجة تتفق مع كردي (٢٠٠٦م) والتي أظهرت نتائجها: إن أكثر من نصف بنود الأسس والمجالات الخاصة بمشاركة المجتمع وآليات هذه المشاركة هي بنود ناقصة وغير محققة في الواقع، وتحتاج إلى زيادة تفعيل حتى يمكن الاستفادة من تلك المشاركة.
- وتتفق مع دراسة درادكة ومعاينة (٢٠١٤م) التي اظهرت ان درجة ممارسة الجامعة في جميع محاور الشراكة ومجالاتها جاء بدرجة متوسطة.
- كما تتفق مع دراسة الدوسري (٢٠١٠م) التي اظهرت ان سبل تحقيق الشراكة المجتمعية بين الجامعات السعودية الحكومية والمجتمع المحلي بدرجة متوسطة.

وتتفق كذلك مع دراسة دراسة جواناثن جي كوبر وآخرون (Cooper,Jonathan G,et al.2014) التي اظهرت نتائجها ان من ابرز اليات تحقيق الشراكة المجتمعية بين الجامعة والمدن المتواجدة فيها يتم من خلال استثمار المواد المالية والمعرفية والفنية من أجل تسهيل عملية التطور الاقتصادي.

النتائج المتعلقة بالسؤال الثالث ومناقشتها

سؤال الدراسة الثالث: ما الصعوبات التي تواجه الإدارة الجامعية لتفعيل الشراكة المجتمعية؟
للإجابة عن هذا السؤال تم استخدام المتوسطات الحسابية والانحرافات المعيارية لاستجابات افراد عينة الدراسة على المحور الثالث من الاستبانة" الصعوبات التي تواجه الإدارة الجامعية لتفعيل الشراكة المجتمعية " والجدول (٣-٤) يبين هذه النتائج:

الجدول (٣-٤)

المتوسطات الحسابية والانحرافات المعيارية لاستجابات أفراد عينة الدراسة حول الصعوبات التي تواجه الإدارة الجامعية لتفعيل الشراكة المجتمعية

م	العبـارات	المتوسط الحسابي	الانحراف المعياري	الرتبة	التفسير
١	عزوف مؤسسات المجتمع عن المشاركة في تمويل المشروعات الخدمية	٤,٥٠	٠,٥٠	١	عالية جداً
٢	قلة اهتمام افراد المجتمع في الاشتراك في عمليات التخطيط للمشاركة المجتمعية	٤,٣٣	٠,٤٧	٢	عالية جداً
٣	ضعف عمليات التسويق للبحوث العلمية التي تنتجها الجامعة	٤,١٧	١,٠٧	٣	عالية
٤	غياب وجود قانون عصري يضبط ويحكم الاتفاقيات التشاركية	٤,٠٠	١,١٦	٤	عالية
٥	قلة الحوافز والمكافآت المادية (تخوف البعض من العمل الزائد دون مقابل مادي)	٣,٩٤	٠,٩٧	٥	عالية
٦	قلة معرفة العاملين بجامعة الامير سطاتم بن عبد العزيز لحدود مشاركتهم المجتمعية	٣,٨٣	٠,٦٩	٦	عالية
٧	وجود فجوة بين الإدارة الجامعية بجامعة الامير سطاتم بن عبد العزيز والعاملين فيها	٣,٨٣	٠,٩٠	٧	عالية
٨	ضعف الفئاعة لدى العاملين في الجامعة باهميه المشاركة المجتمعية	٣,٨٣	١,٠٧	٨	عالية
٩	ضعف ثقة مؤسسات وقطاعات المجتمع بالخدمات التي تقدمها الجامعة	٣,٦٧	٠,٩٤	٩	عالية
١٠	سياسة الجامعة فيما يخص الشراكة المجتمعية غير واضحة	٣,٦٧	٠,٩٤	١٠	عالية
١١	قلة التحفيز والتشجيع من وزارة التعليم	٣,٦٧	١,٢٥	١١	عالية
١٢	تضارب في الرؤية بخصوص الحفاظ على السرية والاهتمام بحقوق الملكية الفكرية بين الجامعة والشركات	٣,٥٠	٠,٩٦	١٢	عالية
١٣	فصور في فهم العاملين بجامعة الامير سطاتم بن عبد العزيز لمتطلبات الشراكة المجتمعية	٣,٥٠	١,١٢	١٣	عالية
١٤	قلة اهتمام جامعه الامير سطاتم بن عبد العزيز بالجانب التسويقي والتوعية المجتمعية للأنشطة والخدمات التي تقدمها للمجتمع السعودي	٣,٥٠	١,٢٦	١٤	عالية
١٥	ضعف القدرة على التواصل بين الجامعة وقطاعات المجتمع المختلفة	٣,٣٣	١,٣٨	١٥	متوسطة
١٦	وجود فجوة معلوماتيه بين الإدارة الجامعية بجامعة الامير سطاتم بن عبد العزيز ومؤسسات الشراكة	٣,٠٠	١,٠٠	١٦	متوسطة
١٧	الصعوبات التي تواجه الإدارة الجامعية لتفعيل الشراكة المجتمعية (ككل)	٣,٧٧	٠,٧٧	-	عالية

يتضح من الجدول (٣-٤) ما يلي:

- أن المتوسط العام لاستجابات أفراد مجتمع الدراسة حول الصعوبات التي تواجه الإدارة الجامعية بجامعة الأمير سطاتم بن عبد العزيز في تفعيل الشراكة المجتمعية بلغ (٣.٧٧) وانحراف معياري (٠.٧٧)، وهذا المتوسط يعني أن درجة المعوقات التي تحد من دور الإدارة الجامعية بجامعة الأمير سطاتم بن عبد العزيز في تفعيل الشراكة المجتمعية جاءت بدرجة (عالية)، وتراوحت متوسطات جميع عبارات المحور بين (٤.٥٠-٣.٠٠)، وهذا يدل على أن درجة توافر كل عبارة من عبارات المحور الثالث "الصعوبات التي تواجه الإدارة الجامعية لتفعيل الشراكة المجتمعية" تنوعت بين الدرجة عالية جداً، والعالية باستثناء العبارتان (١٠)، و(٣) التي جاءت بدرجة صعوبة متوسطة.
- أما بالنسبة للعبارات التي احتلت المراتب الأولى فقد جاءت العبارة (٩) وهي (عزوف مؤسسات المجتمع عن المشاركة في تمويل المشروعات الخدمية) في المرتبة الأولى وبمتوسط حسابي (٤.٥٠) وانحراف معياري (٠.٥٠) وبدرجة صعوبة عالية جداً، في حين جاءت العبارة (١٢) وهي (قلة اهتمام أفراد المجتمع في الاشتراك في عمليات التخطيط للمشاركة المجتمعية) وبمتوسط حسابي (٤.٣٣) وانحراف معياري (٠.٤٧) وبدرجة صعوبة عالية جداً.
- وبالنسبة للعبارات التي جاءت بالمراتب الأخيرة فقد جاءت العبارة (١٠) وهي (ضعف القدرة على التواصل بين الجامعة وقطاعات المجتمع المختلفة بالمرتبة قبل الأخيرة بمتوسط حسابي (٣.٣٣)، وانحراف معياري (١.٣٨) وبدرجة صعوبة متوسطة، في حين حلت العبارة (٣) وهي (وجود فجوة معلوماتية بين الإدارة الجامعية بجامعة الأمير سطاتم بن عبد العزيز ومؤسسات الشراكة) بالمرتبة الأخيرة بمتوسط حسابي (٣.٠٠) وانحراف معياري (١.٠٠) وبدرجة صعوبة متوسطة.

وتأسيساً على ما سبق يستنتج أن القيادات الأكاديمية من عمداء ووكلاء ورؤساء اقسام بجامعة الأمير سطاتم بن عبد العزيز يواجهون صعوبات عالية في تفعيل الشراكة، وهذه النتيجة تتفق مع دراسة الخليفة (٢٠١٤م) التي اظهرت نتائجها ان من ابرز معوقات تفعيل مقترح تفعيل الشراكة المجتمعية في يتمثل في ضعف وضوح الرؤية في الجامعة حول تفعيل الشراكة المجتمعية، عدم توفر قاعدة بيانات شاملة للباحثين والمستشارين من أعضاء هيئة التدريس في الجامعة .

كما تتفق مع دراسة درادكة ومعاينة (٢٠١٤م) التي اشارت إلى وجود معوقات بدرجة عالية تواجه الشراكة بين الجامعات ومؤسسات القطاع الخاص.

وتتفق كذلك مع دراسة جواناثن جي كوبر وآخرون (Cooper,Jonathan G,et al.2014) التي اظهرت ان عزوف مؤسسات المجتمع اكبر العوائق امام الشراكة المجتمعية فالجامعة والمدن التي تخدمها لا يمكن أن يكتب لهما النجاح إلا من خلال التعاون والشراكة فيما بينهما.

وتتعارض مع دراسة الدوسري (٢٠١٠م) التي اظهرت ان معوقات تحقيق الشراكة المجتمعية بين الجامعات السعودية الحكومية والمجتمع المحلي جاءت بدرجة دون المتوسط.

النتائج المتعلقة بالسؤال الرابع ومناقشتها

سؤال الدراسة الرابع: هل توجد فروق ذات دلالة إحصائية عند مستوى الدلالة ($\alpha=0.05$) بين استجابة أفراد عينة الدراسة تُعزى للمتغيرات (التخصص، الجنس، المسمى الوظيفي)؟

للإجابة عن هذا السؤال تم استخدام المتوسطات الحسابية والانحرافات المعيارية وكل من (اختبار "ت" للعينات المستقلة واختبار تحليل التباين الاحادي) لبيان دلالة الفروق بين استجابات افراد عينة الدراسة على محاورها الثلاث تبعا للمتغيرات (التخصص، الجنس، المسمى الوظيفي)، وفيما يلي توضيح لهذه النتائج تبعا لكل متغير بشكل مستقل.

أولاً: تبعا لمتغير التخصص:

الجدول (٤-٤)

المتوسطات الحسابية والانحرافات واختبار "ت" للعينات المستقلة لبيان دلالة الفروق بين استجابات افراد عينة الدراسة على محاورها الثلاث تبعا للمتغير التخصص

المحاور	التخصص	العدد	المتوسط الحسابي	الانحراف المعياري	قيمة "ت"	الدلالة الاحصائية
المحور الأول : دور الإدارة الجامعية بجامعة الأمير سطاتم بن عبد العزيز في تفعيل الشراكة المجتمعية	انسانية	١٠٢	٣,٢٦	.٥٠	١,٧٨٢	.٠٧٧
	علمية	٧٨	٣,١١	.٦٢		
المحور الثاني : الآليات التي تتبعها الإدارة الجامعية بجامعة الأمير سطاتم بن عبد العزيز لتفعيل الشراكة المجتمعية	انسانية	١٠٢	٣,٠٢	.٥٦	.٢٠٧	.٨٣٦
	علمية	٧٨	٣,٠٣	.٦٥		
المحور الثالث : الصعوبات التي تواجه الإدارة الجامعية بجامعة الأمير سطاتم بن عبد العزيز في تفعيل الشراكة المجتمعية	انسانية	١٠٢	٣,٨٥	.٧١	١,٧٤٢	.٠٨٣
	علمية	٧٨	٣,٦٥	.٨٤		

يتبين من الجدول (٤-٤) عدم وجود فروق دالة إحصائية بين استجابات أفراد عينة الدراسة على محاورها الثلاث تبعاً لمتغير التخصص؛ وذلك استناداً إلى قيمة الاحصائي "ت" ومستوى الدلالة حيث بلغت قيم "ت" عند المحور الأول: دور الإدارة الجامعية بجامعة الأمير سطاتم بن عبد العزيز في تفعيل الشراكة المجتمعية (١.٧٨٢) وبمستوى دلالة (٠.٠٧٧)، وبلغت عند المحور الثاني: الآليات التي تتبعها الإدارة الجامعية بجامعة الأمير سطاتم بن عبد العزيز لتفعيل الشراكة المجتمعية (٠.٢٠٧) وبمستوى دلالة (٠.٨٣٦)، وبلغت قيمة "ت" عند المحور الثالث: الصعوبات التي تواجه الإدارة الجامعية بجامعة الأمير سطاتم بن عبد العزيز في تفعيل الشراكة المجتمعية (١.٧٤٢)، وبمستوى دلالة (٠.٠٨٣)، ويتبين أن جميع مستويات الدلالة جاءت أكبر من مستوى الدلالة ($\alpha=0.05$).

ثانياً: تبعاً لمتغير الجنس (النوع):

الجدول (٤-٥)
المتوسطات الحسابية والانحرافات واختبار "ت" للعينات المستقلة لبيان
دلالة الفروق بين استجابات أفراد عينة الدراسة على محاورها الثلاث تبعاً للمتغير
الجنس (ذكر، أنثى)

المحور	الجنس	العدد	المتوسط الحسابي	الانحراف المعياري	قيمة "ت"	الدلالة الاحصائية
المحور الأول: دور الإدارة الجامعية بجامعة الأمير سطاتم بن عبد العزيز في تفعيل الشراكة المجتمعية	ذكر	٩٦	٣,٢٥	.٥٠	١,٣٢٤	٠,١٨٧
	انثى	٨٤	٣,١٤	.٦٢		
المحور الثاني: الآليات التي تتبعها الإدارة الجامعية بجامعة الأمير سطاتم بن عبد العزيز لتفعيل الشراكة المجتمعية	ذكر	٩٦	٢,٩٤	.٦٠	١,٩١٥	٠,٠٥٧
	انثى	٨٤	٣,١١	.٥٨		
المحور الثالث: الصعوبات التي تواجه الإدارة الجامعية بجامعة الأمير سطاتم بن عبد العزيز في تفعيل الشراكة المجتمعية	ذكر	٩٦	٣,٨٠	.٨٨	٠,٥٥٨	٠,٥٧٨
	انثى	٨٤	٣,٧٣	.٦٤		

يتبين من الجدول (٤-٥) عدم وجود فروق دالة إحصائية بين استجابات أفراد عينة الدراسة على محاورها الثلاث تبعاً لمتغير الجنس؛ وذلك استناداً إلى قيمة الاحصائي "ت" ومستوى الدلالة حيث بلغت قيم "ت" عند المحور الأول: دور الإدارة الجامعية بجامعة الأمير سطاتم بن عبد العزيز في تفعيل الشراكة المجتمعية (١.٣٢٤) وبمستوى دلالة (٠.١٨٧)، وبلغت عند المحور الثاني: الآليات التي تتبعها الإدارة الجامعية بجامعة الأمير سطاتم بن عبد العزيز لتفعيل الشراكة المجتمعية (١.٩١٥) وبمستوى دلالة (٠.٠٥٧)، وبلغت قيمة "ت" عند المحور الثالث: الصعوبات التي تواجه الإدارة الجامعية بجامعة الأمير سطاتم بن عبد العزيز في تفعيل

الشراكة المجتمعية (٠.٥٥٨)، وبمستوى دلالة (٠.٥٧٨)، ويتبين أن جميع مستويات الدلالة جاءت أكبر من مستوى الدلالة ($\alpha=0.05$).

ثالثاً: تبعاً لمتغير الوظيفة:

الجدول (٤-٦)

المتوسطات الحسابية والانحرافات لاستجابات أفراد عينة الدراسة على محاورها الثلاث تبعاً لمتغير الوظيفة

الانحراف المعياري	المتوسط الحسابي	العدد	الوظيفة	المحور
٥٣.	٣,٢٢	٩١	رئيس قسم	المحور الأول : دور الإدارة الجامعية بجامعة الأمير سطاتم بن عبد العزيز في تفعيل الشراكة المجتمعية
٦٠.	٣,١٧	٥٨	وكيل كلية	
٥٩.	٣,١٦	٣١	عميد كلية	
٤٣.	٣,٢٢	٩١	رئيس قسم	المحور الثاني : الآليات التي تتبعها الإدارة الجامعية بجامعة الأمير سطاتم بن عبد العزيز لتفعيل الشراكة المجتمعية
٦٧.	٢,٨١	٥٨	وكيل كلية	
٦٩.	٢,٨٤	٣١	عميد كلية	
٥٩.	٣,٨٤	٩١	رئيس قسم	المحور الثالث : الصعوبات التي تواجه الإدارة الجامعية بجامعة الأمير سطاتم بن عبد العزيز في تفعيل الشراكة المجتمعية
٩٢.	٣,٧٢	٥٨	وكيل كلية	
٩٢.	٣,٧	٣١	عميد كلية	

يتبين من الجدول (٤-٦) وجود تباين بين المتوسطات الحسابية لاستجابات أفراد عينة

الدراسة على محاورها الثلاث تبعاً لمتغير الوظيفة" ؛ ولمعرفة دلالة هذه الفروق احصائياً تم

استخدام اختبار تحليل التباين الاحادي والجدول (٤-٧) يبين ذلك:

الجدول (٤-٧)

اختبار تحليل التباين الاحادي لدلالة الفروق بين استجابات أفراد عينة الدراسة على محاورها الثلاث تبعاً لمتغير الوظيفة

الدلالة الاحصائية	قيمة "ف"	متوسط المربعات	مجموع المربعات	درجات الحرية	مصدر التباين	المحور
٠.٧٩١	٠.٢٣٤	٠.٠٧٤	١٤٩	٢	بين المجموعات	المحور الأول : دور الإدارة الجامعية بجامعة الأمير سطاتم بن عبد العزيز في تفعيل الشراكة المجتمعية
		٠.٣١٨	٥٦.٢٥٦	١٧٧	داخل المجموعات	
			٥٦.٤٠٥	١٧٩	الكلية	
٠.٠٠٠	١١,٥٤	٣,٦٧ ٦	٧,٣٢٥	٢	بين المجموعات	المحور الثاني : الآليات التي تتبعها الإدارة الجامعية بجامعة الأمير سطاتم بن عبد العزيز لتفعيل الشراكة المجتمعية
		٠.٣١٩	٥٦.٣٨٥	١٧٧	داخل المجموعات	
			٦٣.٧٣٨	١٧٩	الكلية	
٠.٤٦٧	٠.٧٦٤	٠.٣٥٩	٠.٩١٨	٢	بين المجموعات	المحور الثالث : الصعوبات التي تواجه الإدارة الجامعية بجامعة الأمير سطاتم بن عبد العزيز في تفعيل
		٠.٦٠١	١٠٦. ٣٧٩	١٧٧	داخل المجموعات	

المحور	مصدر التباين	درجات الحرية	مجموع المربعات	متوسط المربعات	قيمة "ف"	الدلالة الاحصائية
الشراكة المجتمعية	الكلي	١٧٩	١٠٧. ٢٩٧			

يتبين من الجدول (٧-٤) ما يلي:

- عدم وجود فروق دالة إحصائية بين استجابات افراد عينة الدراسة عند المحور الأول : دور الإدارة الجامعية بجامعة الأمير سطاتم بن عبد العزيز في تفعيل الشراكة المجتمعية، حيث بلغت قيمة الاحصائي "ف" (٠.٢٣٤) وبمستوى دلالة (٠.٧٩١)، وهي اكبر من مستوى الدلالة ($\alpha=0.05$).
- عدم وجود فروق دالة إحصائية بين استجابات افراد عينة الدراسة عند المحور الثالث : الصعوبات التي تواجه الإدارة الجامعية بجامعة الأمير سطاتم بن عبد العزيز في تفعيل الشراكة المجتمعية حيث بلغت قيمة الاحصائي "ف" (٠.٧٦٤)، وبمستوى دلالة (٠.٤٦٧)، وهي اكبر من مستوى الدلالة ($\alpha=0.05$).
- وجود فروق دالة إحصائية بين استجابات افراد عينة الدراسة عند المحور الثاني : الآليات التي تتبعها الإدارة الجامعية بجامعة الأمير سطاتم بن عبد العزيز لتفعيل الشراكة المجتمعي؛ وذلك استنادا الى قيمة الاحصائي "ف" حيث بلغت (١١.٥٤) وبمستوى دلالة (٠.٠٠٠)، وهي أقل من مستوى الدلالة ($\alpha=0.05$) ولمعرفة لأي فئة من فئات متغير المستوى الوظيفي تعود هذه الفروق تم اجراء اختبار المقارنات البعدية بطريقة (شافيه) والجدول (٨-٤) يبين ذلك.

الجدول (٨-٤)

اختبار المقارنات البعدية لدلالة الفروق بين استجابات افراد عينة الدراسة عند المحور الثاني تبعا لمتغير المسمى الوظيفي

المحور	الوظيفة	المتوسط الحسابي	رئيس قسم	وكيل كلية	عميد كلية
المحور الثاني: الآليات التي تتبعها الإدارة الجامعية	رئيس قسم	٣,٢٢	-	*٤١٥٥٧	*٣٨١١٣
	وكيل كلية	٢,٨١	-	-	٠٣٤٤٣-

-		-	٢,٨٤	عميد كلية	بجامعة الأمير سطام بن عبد العزیز لتفعيل الشراكة المجتمعية
---	--	---	------	-----------	---

* متوسط الفروق دال احصائيا عند مستوى (٠.٠٥)

يتضح من الجدول (٨-٤) ما يلي:

- ان فروقات تعود لصالح رؤساء الاقسام مقارنة بوكلاء الكليات حيث بلغ متوسط استجابة رؤساء الاقسام على المحور الثاني (٣.٢٢) وهو اعلى من متوسط الوكلاء والبالغ (٢.٨١).
- ان فروقات تعود لصالح رؤساء الاقسام مقارنة بعمداء الكليات حيث بلغ متوسط استجابة رؤساء الاقسام على المحور الثاني (٣.٢٢) وهو اعلى من متوسط الوكلاء والبالغ (٢.٨٤).
- وانطلاقاً مما سبق يستنتج عدم وجود فروق ذات دلالة إحصائية عند مستوى الدلالة ($\alpha \leq 0.05$) بين استجابات أفراد عينة الدراسة حول دور الإدارة الجامعية بجامعة الأمير سطاتم بن عبد العزيز في تفعيل الشراكة المجتمعية، وحول الصعوبات التي تواجه الإدارة الجامعية بجامعة الأمير سطاتم بن عبد العزيز في تفعيل الشراكة المجتمعية تعزى لمتغيرات (التخصص _ الجنس - الوظيفة) بينما توجد فروق دالة احصائية في استجاباتهم حول المحور الثاني : الآليات التي تتبعها الإدارة الجامعية بجامعة الأمير سطاتم بن عبد العزيز لتفعيل الشراكة المجتمعية تبعا لمتغير الوظيفة ولصالح رؤساء الاقسام، ويفسر الباحث هذه النتيجة باتفاق جميع افراد الدراسة بصرف النظر عن تخصصهم او جنسهم او موقعهم الوظيفي حول كل من (دور الإدارة الجامعية بجامعة الأمير سطاتم بن عبد العزيز في تفعيل الشراكة المجتمعية ؛ الصعوبات التي تواجه الإدارة الجامعية بجامعة الأمير سطاتم بن عبد العزيز في تفعيل الشراكة المجتمعية) وقد يكون مرد ذلك الى ادراك القيادات الاكاديمية بعينة الدراسة لأهمية تفعيل الشراكة المجتمعية، ويفسر الباحث وجود فروق دالة احصائياً ولصالح رؤساء الاقسام حول الآليات التي تتبعها الإدارة الجامعية بجامعة الأمير سطاتم بن عبد العزيز لتفعيل الشراكة المجتمعية الى ان رؤساء الاقسام هم اخر حلقة تنفيذية مقارنة بوكلاء وعمداء الكليات وبالتالي هم اقرب للعمل الميداني مما جعلهم يدركون الآليات التي تتبعها الإدارة الجامعية بجامعة الأمير سطاتم بن عبد العزيز لتفعيل الشراكة المجتمعية وبشكل اكبر من العمداء ووكلاء الكليات وهذه النتيجة وتتفق مع دراسة **درادكة ومعاينة (٢٠١٤ م)** التي اظهرت نتائجها عدم وجود فروق ذات دلالة احصائية عند مستوى الدلالة الاحصائية ($\alpha \leq 0.05$) عند جميع مجالات الدراسة تعزى لمتغيرات المسمى الوظيفي أو الرتبة الاكاديمية أو الخبرة.

وتتفق مع دراسة الدوسري (٢٠١٠م) حيث اظهرت النتائج بانه لا توجد فروق دالة إحصائياً تعزى إلى سنوات الخبرة في محور (درجة تحقيق الشراكة)، كما لا توجد فروق دالة إحصائياً تعزى إلى متغير "التخصص" في جميع محاور الاستبانة
النتائج المتعلقة بالسؤال الخامس ومناقشتها
سؤال الدراسة الخامس: ما المقترحات التي تسهم في تفعيل دور الإدارة الجامعية في تفعيل الشراكة المجتمعية ؟

للإجابة عن هذا السؤال تم استخدام بعض اساليب الاحصاء الوصفي (التكرارات والنسب المئوية، الرسم البياني) لاستجابات افراد عينة الدراسة حول المقترحات التي تسهم في تفعيل دور الإدارة الجامعية في تفعيل الشراكة المجتمعية " والجدول (٩-٤) يبين هذه النتائج:
الجدول (٩-٤)

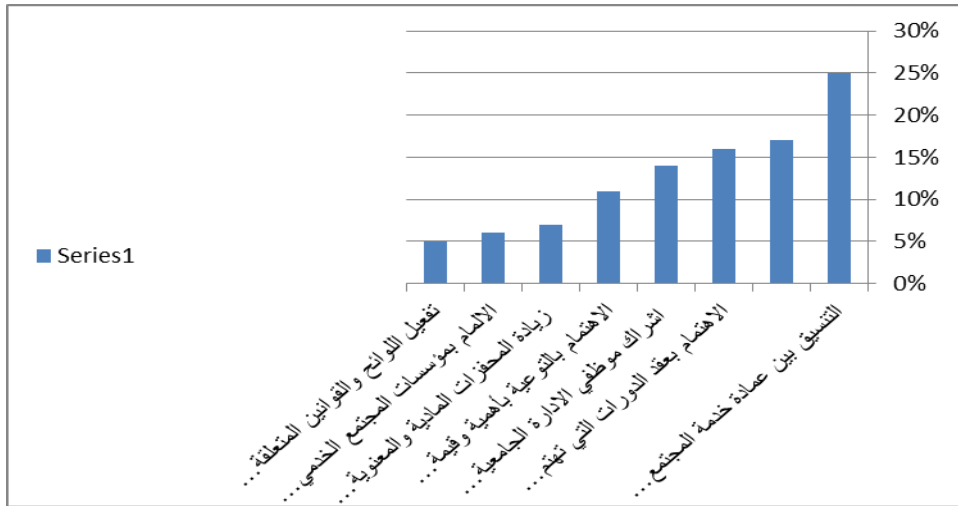
التكرارات والنسب المئوية لاستجابات افراد عينة الدراسة
حول المقترحات التي تسهم في تفعيل دور الإدارة الجامعية في تفعيل الشراكة المجتمعية

م	العبارات	العدد	النسبة	الترتيب
١	التنسيق بين عمادة خدمة المجتمع والتعليم المستمر والكليات حول برامج تفعيل الشراكة المجتمعية	٤٥	٪٢٥	١
٢	التعريف بالجامعة و انشطتها لدى المؤسسات الحكومية و الخاصة في الخرج في المملكة العربية السعودية	٣٠	٪١٧	٢
٣	الاهتمام بعقد الدورات التي تهتم بتنمية مهارات قادات الاكاديمية في مجال اليات تفعيل الشراكة المجتمعية	٢٨	٪١٦	٣
٤	اشراك موظفي الادارة الجامعية وافراد من المجتمع نفسه للتخطيط لتفعيل الشراكة وتنفيذها	٢٥	٪١٤	٤
٥	الاهتمام بالتوعية بأهمية وقيمة لشراكة بين الجامعة والمجتمع المحلي	٢٠	٪١١	٥
٦	زيادة المحفزات المادية والمعنوية للعاملين بالجامعة من أجل مشاركتهم في الشراكة المجتمعية	١٢	٪٧	٦
٧	الالمام بمؤسسات المجتمع الخدمي وتفعيل شراكات تعاونية معهم	١١	٪٦	٧
٨	تفعيل اللوائح والقوانين المتعلقة بتنظيم الشراكة المجتمعية	٩	٪٥	٨
-	المجموع	١٨٠	٪١٠٠	-

من الجدول (٣-٤) يتضح ما يلي:

- (٢٥٪) من افراد عينة الدراسة اقترحوا(التنسيق بين عمادة خدمة المجتمع والتعليم المستمر والكليات حول برامج تفعيل الشراكة المجتمعية).

- (١٧%) من افراد عينة الدراسة اقترحوا(التعريف بالجامعة و انشطتها لدى المؤسسات الحكومية والخاصة في الخرج في المملكة العربية السعودية).
- (١٦%) من افراد عينة الدراسة اقترحوا(الاهتمام بعقد الدورات التي تهتم بتنمية مهارات قادات الاكاديمية في مجال اليات تفعيل الشراكة المجتمعية).
- (١٤%) من افراد عينة الدراسة اقترحوا (اشراك موظفي الادارة الجامعية وافراد من المجتمع نفسه للتخطيط لتفعيل الشراكة وتنفيذها).
- (١١%) من افراد عينة الدراسة اقترحوا (الاهتمام بالتوعية بأهمية وقيمة لشراكة بين الجامعة والمجتمع المحلي).
- (٧%) من افراد عينة الدراسة اقترحوا (زيادة المحفزات المادية والمعنوية للعاملين بالجامعة من أجل مشاركتهم في الشراكة المجتمعية).
- (٦%) من افراد عينة الدراسة اقترحوا (الالمام بمؤسسات المجتمع الخدمي وتفعيل شراكات تعاونية معهم).
- (٥%) من افراد عينة الدراسة اقترحوا (تفعيل اللوائح والقوانين المتعلقة بتنظيم الشراكة المجتمعية)
- والشكل(١-٤) يبين النسب المئوية للمقترحات.



الشكل(١-٤) النسب المئوية للمقترحات

وبناء على ما سبق يمكن استنتاج أن هناك حاجة لتفعيل الشراكة المجتمعية من وجهة نظر عمداء ووكلاء ورؤساء الأقسام بجامعة الأمير سطام بن عبد العزيز من خلال المقترحات الآتية:

- أولاً: التنسيق بين عمادة خدمة المجتمع والتعليم المستمر والكليات حول برامج تفعيل الشراكة المجتمعية.
- ثانياً: التعريف بالجامعة و انشطتها لدى المؤسسات الحكومية و الخاصة في الخرج في المملكة العربية السعودية.
- ثالثاً: عقد الدورات التي تهتم بتنمية مهارات قادات الاكاديمية في مجال اليات تفعيل الشراكة المجتمعية.
- رابعاً: اشراك موظفي الادارة الجامعية وافراد من المجتمع نفسه للتخطيط لتفعيل الشراكة وتنفيذها.
- خامساً: الالمام بمؤسسات المجتمع الخدمي وتفعيل شراكات تعاونية معهم.
- سادساً: الاهتمام بالتوعية بأهمية وقيمة لشراكة بين الجامعة والمجتمع المحلي
- سابعاً: تفعيل اللوائح والقوانين المتعلقة بتنظيم الشراكة المجتمعية

وجاءت هذه النتيجة متوافقة مع دراسة الخليفة (٢٠١٤م) حيث قدمت مقترحا لتفعيل الشراكة المجتمعية من ابرز آلياته: إنشاء عمادة للشراكة المجتمعية في الجامعة تهدف إلى تفعيل الشراكة المجتمعية، وتسويق البرامج والأنشطة، تنظيم لقاءات وزيارات دورية متبادلة بين منسوبي الجامعة ومؤسسات المجتمع، وتغطيتها إعلامياً، إقامة دورات تدريبية لأعضاء هيئة التدريس لتطوير المهارات الإنتاجية لديهم.

كما تتفق مع دراسة درادكة ومعايعة (٢٠١٤م) التي اوصت بضرورة تشجيع الجامعة على إنشاء مراكز استشارية داخل الجامعة لخدمة مؤسسات القطاع الخاص.

كما تتفق مع دراسة كردي(٢٠٠٦م) التي اوصت بضرورة العمل على وضع التنظيمات اللازمة لتفعيل المشاركة المجتمعية مع مؤسسات التعليم.